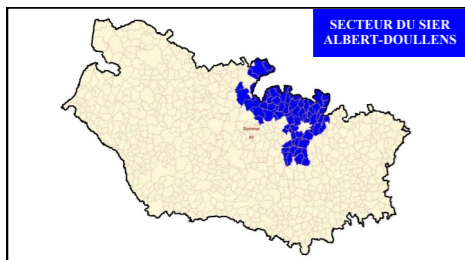


**SIER D'ALBERT-DOULLENS**

Monsieur Jackie PILLON, Président du SIER d'ALBERT-DOULLENS  
 Vice-président de la FDE 80 chargé de la Commission d'Appel d'Offres  
 Maire de Varennes  
 Le SIER d'ALBERT-DOULLENS est composé de 73 communes et représente 23 180 habitants.  
 Délégués à la FDE 80 : Mme Potié Geneviève, M. Cartier Thierry et M. Housse Gérard  
 Concessionnaire : ErDF



**1) Présentez-vous et votre SIER en quelques mots ?**

Conseiller Général de 1979 à 1998 et Attaché au Sénat de 1980 à 1998, je suis maire de Varennes depuis 1977.

**2) Pourquoi vous êtes vous engagé dans l'énergie ?**

Les syndicats intercommunaux me sont apparus comme un moyen essentiel pour le développement économique et social de notre milieu rural. Les actions menées par le SIER d'Albert-Doullens, créé en 1967 ont permis de combler le retard de nos villages par rapport aux villes (renforcement, extension, éclairage public et son entretien, sécurité et amélioration du cadre de vie). Grâce à ces structures de proximité et à ses hommes de terrain, dont l'efficacité n'est plus à

démontrer, nous avons avancé dans la recherche d'un milieu rural plus au « courant » et mieux « éclairé » d'où l'importance me semble-t-il du maintien de nos structures de base, souhaite j'en suis convaincu de l'ensemble des maires ruraux de notre département.

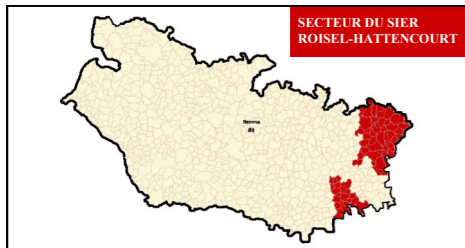
**3) Quelle place pour la Maîtrise de la Demande en Énergie et demain pour les Énergies Renouvelables ?**

Au niveau local, la politique énergétique fait l'objet d'efforts croissants. L'utilisation rationnelle de l'énergie est un moyen important pour la protection de l'environnement et les politiques économiques et sociales des collectivités locales. L'énergie renouvelable doit être exploitée de telle manière que ses réserves ne s'épuisent pas (sa vitesse de formation doit être plus grande que sa vitesse d'utilisation). Le pétrole, les combustibles fossiles ne sont pas des énergies renouvelables, les ressources étant consommées à une vitesse supérieure à laquelle ces ressources sont naturellement créées. Le développement des énergies renouvelables ne suffira pas à éviter une importante diminution des consommations d'énergie, des changements dans nos modes de vie sont donc nécessaires.

73 COMMUNES ADHERENTES AU SIER ALBERT-DOULLENS ACHEUX EN AMIENOIS, AROUEVES, AUCHONVILLERS, AUTHIE, AUTHIEULE, AUTHUILE, AVELUY, BAYENCOURT, BAZENTIN, BEAUCOURT SUR L'ANCRE, BEAUMONT HAMEL, BEAUQUESNE, BEAUVAIL, BECORDEL BECOURT, BERTRANCOURT, BOUZINCOURT, BRESLE, BUIRE SUR ANCRE, BUS LES ARTOIS, CERISY, CHIPILLY, COIGNEUX, COLINCHAMPS, CONTALMAISON, COURCELLETTE, COURCELLES AUX BOIS, DERNANCOURT, ENGLEBELMER, FORCEVILLE EN AMIENOIS, FRICOURT, GEZAINCOURT, GRANDCOURT, GROUCHES LUCHUEL, LE HAMEL, HARPONVILLE, HEDAUVILLE, HENENCOURT, HERISSART, HUMBERCOURT, IRELS, LAVIEVILLE, LEALVILLERS, LOUVENCOURT, LUCHEUX, MAILLY MAILLET, MARÉZET, MARIEUX MEAULTE, MERICOURT L'ABBE, MESNIL, MARTINSART, MILLENCOURT, MIRAJUMONT, MORCOURT, MORLANCOURT, ONVILLERS LA BOISSELLE, POZIERES, PUCHEVILLERS, PYS, RAINCHEVAL, SAILLY LAURETTE, SAILLY LE SEC, SAINT LEGER LES AUTHIES, SENLIS LE SEC, TERRAMESNIL, THIEVAL, THIEVRES, TOUTENCOURT, TREUX, VAIRE SOUS CORBIE, VARENNES, VAUCHELLES LES AUTHIES, VALX SUR SOMME et VILLE SUR ANCRE.

**SIER DE ROISEL-HATTENCOURT**

Monsieur Jean-Michel PAUX,  
 Président du SIER de ROISEL-HATTENCOURT  
 Le SIER de ROISEL-HATTENCOURT est composé de 67 communes et représente 21 196 habitants.  
 Délégués à la FDE 80 et Vice-présidents du SIER : Monsieur Oblin Jackie et Monsieur Housse Francis  
 Concessionnaire :  
 SICAE de la Somme et du Cambrasis



**1) Présentez-vous et votre SIER en quelques mots ?**

Je suis agriculteur dans la commune d'Hervilly dans le canton de Roisel. Le SIER de Roisel-Hattencourt, créé en 1970 est situé à l'est du département. Il est l'émanation de la fusion des SIER de Roisel et d'Hattencourt, d'où les deux secteurs distincts sur la carte. Parmi les 67 communes que compte le SIER de Roisel-Hattencourt, deux appartiennent aux départements limitrophes: Ytres et Lempire.

**2) Pourquoi vous êtes vous engagé dans l'énergie ?**

Je me suis engagé dans l'énergie par le biais du SIER car ce dernier s'est investi dans le monde rural dans le but de l'améliorer. A ce titre, un contrat de concession a été signé en 2010 avec la

SICAE pour la desserte en gaz de 66 communes du secteur de Roisel.

**3) Quelle place pour la Maîtrise de la Demande en Énergie et demain pour les Énergies Renouvelables ?**

La Maîtrise de la Demande en Énergie tient une place prépondérante pour nos communes rurales qui sont toujours à la recherche d'économies pour diminuer leurs factures énergétiques. Le SIER est sensible aux actions en faveur de l'environnement, véritable enjeu d'avenir.

67 COMMUNES ADHERENTES AU SIER ROISEL-HATTENCOURT AIZECOURT LE BAS, AIZECOURT LE HAUT, ALLAINES, BALATRE, BERNES, BIARRE, BILLANCOURT, BOUVINCOURT EN VERMANDOIS, BRIE, BUIRE COURCELLES, BUSSU, CARREPUIS, CARTIGNY, CREMERY, CRESSY OMENCOURT, CURCHY, DEVISE, DOINGT FLAMICOURT, DRIENCOURT, EPEHY, EQUANCOURT, ERCHEU, ESTREES MONS, ETALON, ETRICOURT MANANCOURT, FINS, FONCHES FONCHETTE, GRUNY, GUYENCOURT SAULCOURT, HALLU, HANCOURT, HATTENCOURT, HERLY, HERVILLY, HESBECOURT, HEUDICOURT, LE RONSSOY, LEMPIRE, LIANCOURT FOSSE, LIERAMONT, LONGAVESNES, MARCHÉ ALLOUARDE, MAROUAUX HAMELET, MESNIL BRUNTEL, MESNIL EN ARROUAISE, MOISLAINS, MONCHY LAGACHE, NURLU, POEUILLY, PUNCHY, PUZEALUX, QUIVIERES, RETHONVILLERS, ROIGLISE, ROISEL, SAINT CHRIST BRIOST, SOREL LE GRAND, TEMPLEUX LA FOSSE, TEMPLEUX LE GUERARD, TERTRY, TINCOURT BOUCLY, UGNY L'EQUIPEE, VERPILLERES, VILLERS FAUCON, VRAIGNES EN VERMANDOIS et YTRES.

Fédération Départementale d'Énergie de la Somme - 2, rue du Capitaine Nêmo 80440 BOVES  
 Tel : 03 22 95 82 62 - Fax : 03 22 95 82 52 - site : http://www.fde-somme.fr - courriel : fde80@fde-somme.fr  
 Directeur de la publication : François DELÉCOLLE - Responsable de la rédaction : Alain WALLER  
 Impression : Editions NORSUD - 2 rue René Cassin - 80136 RIVERY. Dépôt légal à parution  
 Numéro ISSN : 2101-521X



Madame Florence VAUCHELLES, Directrice administrative a quitté ses fonctions le 15 mars 2011 pour rejoindre la mairie de Longueau comme Directrice Générale des Services. La FDE 80 la remercie pour ses bons et loyaux services durant ces cinq dernières années et lui souhaite de s'épanouir dans ses nouvelles fonctions.



FEDERATION  
 DEPARTEMENTALE  
 D'ENERGIE  
 de la  
 Somme

**Éditorial du Président**



Jean-Claude MORGAND  
 Président de la FDE 80  
 Président du SIER Nord-Amiens  
 Maire de Villers Bocage

L'année 2010 fut celle de la réorganisation départementale de la Fédération. L'ensemble de l'équipe s'est regroupé sur le site de Boves.

Le travail de l'équipe a été récompensé en janvier 2011 lors des 12ème assises de l'énergie. En effet, la Fédération Départementale d'Énergie de la Somme a choisi de valoriser les travaux d'économies d'énergie des communes grâce aux Certificats d'Économies d'Énergie.

Des réunions d'information ont été organisées sur l'ensemble du département afin d'informer le plus grand nombre de communes du dispositif en place. C'est dans ce cadre que la FDE 80 a été primée.

Suite à la création du service MDE-EnR (Maîtrise de la Demande en Énergie et Énergies Renouvelables), deux agents ont été recrutés : un ingénieur et un technicien supérieur dont les missions consisteront en l'élaboration de diagnostics énergétiques sur le patrimoine communal. Ils mèneront une réflexion ainsi qu'une étude sur le développement d'énergies renouvelables telles que les réseaux de chaleur, l'hydroélectricité, l'éolien ou encore le photovoltaïque. Ce service a pu voir le jour suite au partenariat financier avec l'ADEME, le Conseil Régional de Picardie et le Conseil Général de la Somme.

Ces deux nouvelles embauches portent l'effectif de la Fédération à 19 personnes.

Ce bulletin n°3 a pour but d'établir un premier bilan sur l'activité gaz de la Fédération qui exerce cette compétence depuis 2006. Les communes qui souhaitent le gaz doivent se manifester auprès de la responsable du service des concessions, Madame Réjane VAN DEN BERGHE. Il présente également deux SIER : Albert-Doullens, présidé par Monsieur Jackie PILLON et Roisel-Hattencourt, présidé par Monsieur Jean-Michel PAUX.

**La FDE 80, lauréate du grand prix national des Certificats Blancs**

La FDE 80 est lauréate du grand prix des Certificats Blancs remis par la FNCCR. La Fédération Nationale des Collectivités Concédantes et Régies a remis pour la deuxième fois, mercredi 26 janvier 2011, son grand prix des Certificats Blancs (Certificats d'Économies d'Énergie), une cérémonie organisée dans le cadre des 12èmes Assises de l'Énergie ouvertes le même jour à Grenoble. Parmi 40 candidats, la FDE 80 remporte le premier prix dans la catégorie Éclairage Public et Bâtiment en groupement de collectivités. En 2010, la FDE a rassemblé autour d'opérations d'éclairage public et de travaux sur les bâtiments des communes 109 GWh Cumac de certificats sachant que l'objectif national du dispositif pour la période 2006-2008 était de 54 TWh Cumac. Le Président, Jean-Claude MORGAND (3ème à partir de la droite sur la photo), s'est rendu à Grenoble et a reçu le grand prix... Une belle distinction dans le domaine des économies d'énergie pour l'action de notre Fédération et de nos communes.



**Création du service Maîtrise de la Demande en Énergie et Énergies Renouvelables**

La FDE 80 souhaite la bienvenue à Messieurs Jean-Louis DENIS, ingénieur et Gilles STOTER, technicien supérieur. Ils ont tous deux intégré la FDE depuis le 1er février 2011. Leur mission au sein du nouveau service **Maîtrise de la Demande en Énergie et Énergies Renouvelables** (MDE-EnR) consistera à établir des diagnostics énergétiques sur les bâtiments communaux et l'éclairage public afin d'aider les communes à réaliser des économies d'énergie, ainsi qu'à développer de nouvelles productions

De formation Ingénieur Mécanique spécialisé en Énergétique, Monsieur Denis a été ingénieur testeur sur application Airbus, responsable commercial et technique pour les pompes à chaleur géothermiques et aérothermiques et a participé à la création d'un service technique externalisé. Sa formation et son expérience sont des atouts pour diriger le service MDE-EnR.



Jean-Louis DENIS, ingénieur



Gilles STOTER, technicien supérieur

Titulaire d'une licence Énergies Renouvelables, Monsieur STOTER est formé dans le domaine du développement durable (thermodynamique, photovoltaïque et pompes à chaleur). En tant qu'assistant chef de projet éolien, il avait en charge l'identification et l'étude de faisabilité sur le terrain de projets éoliens au sein d'une société spécialisée en énergie. Sa motivation et son dynamisme renforcent le service.

## L'activité gaz de la FDE 80



**J**ean-Paul COSETTE  
Vice-président en charge des Délégations de Service Public de Gaz  
Président du SIER MOLLIENS-DREUIL  
Maire adjoint de MOLLIENS-DREUIL  
La commune de Molliens-Dreuil est desservie en gaz propane à partir de cuves de gaz propane enterrées que l'on peut voir en arrière plan. La FDE 80 a concédé la distribution de gaz sur Molliens-Dreuil à la société TOTALGAZ.

### Pourquoi la Fédération développe les réseaux de distribution de gaz ?

C'est avant tout pour répondre aux demandes des communes qui sont elles mêmes sollicitées non seulement par leurs habitants, mais également par certaines de leurs entreprises, pour qui le maintien du site et des emplois passe parfois par un raccordement au réseau de distribution de gaz naturel.

Lorsque la Fédération a pris cette compétence en 2006, nous avions 79 communes desservies sur notre périmètre. A fin 2010, nous en sommes à 113 communes et avec les derniers contrats de concession signés (212 communes en concession au total) ce nombre va encore bien augmenter. Durant l'année 2009, année de forte activité en terme de travaux, nous avons créé 121 Km de réseau gaz supplémentaire, contribuant ainsi à maintenir des emplois dans les entreprises locales de travaux publics en cette année de crise.

### N'est ce pas paradoxal de développer des réseaux pour distribuer du gaz d'origine fossile, qui à terme va manquer ?

Le gaz est une source d'énergie qui avec les chaudières modernes peut être transformé en énergie avec un très bon rendement, les réserves mondiales sont là pour de nombreuses années encore. Il est sage aussi de permettre aux habitants de nos territoires de pouvoir choisir l'énergie qui est la plus adaptée à leur situation.

Enfin, on sait produire du méthane à partir de la fermentation des déchets ou de sous produits et des projets existent en France (et aussi dans la Somme) pour injecter ce biogaz dans les réseaux de distribution comme cela existe déjà dans d'autres pays. De ce fait, le gaz distribué va dans l'avenir comporter une part de plus en plus grande d'énergie renouvelable.

A côté des opérateurs nationaux bien connus dans le domaine du gaz, on voit apparaître sur la carte le nom de la SICAE de la Somme et du Cambrasis.



Arrivée du gaz à Beauquesne  
Allumage d'une torche par GrDF

### Pouvez-vous nous en dire plus ?

La SICAE est une entreprise locale de distribution d'électricité, concessionnaire de la distribution d'électricité sur 178 communes de l'est du département et dont le siège est à Roisel dans notre département. Suite à l'ouverture à la concurrence de la distribution du gaz en 2004, cette société s'est diversifiée dans la distribution de gaz, en obtenant les agréments indispensables et a été retenue pour certaines communes dans les appels à la concurrence lancés par la Fédération. La SICAE, entreprise de proximité a depuis montré son professionnalisme en mettant en service plusieurs réseaux communaux, dont un en gaz naturel à Herbécourt (cf. article) ce qui lui a permis de créer grâce à cette activité, de nouveaux emplois sur son territoire.

### Comment une commune peut-elle obtenir une distribution de gaz ? Combien ça coûte ?

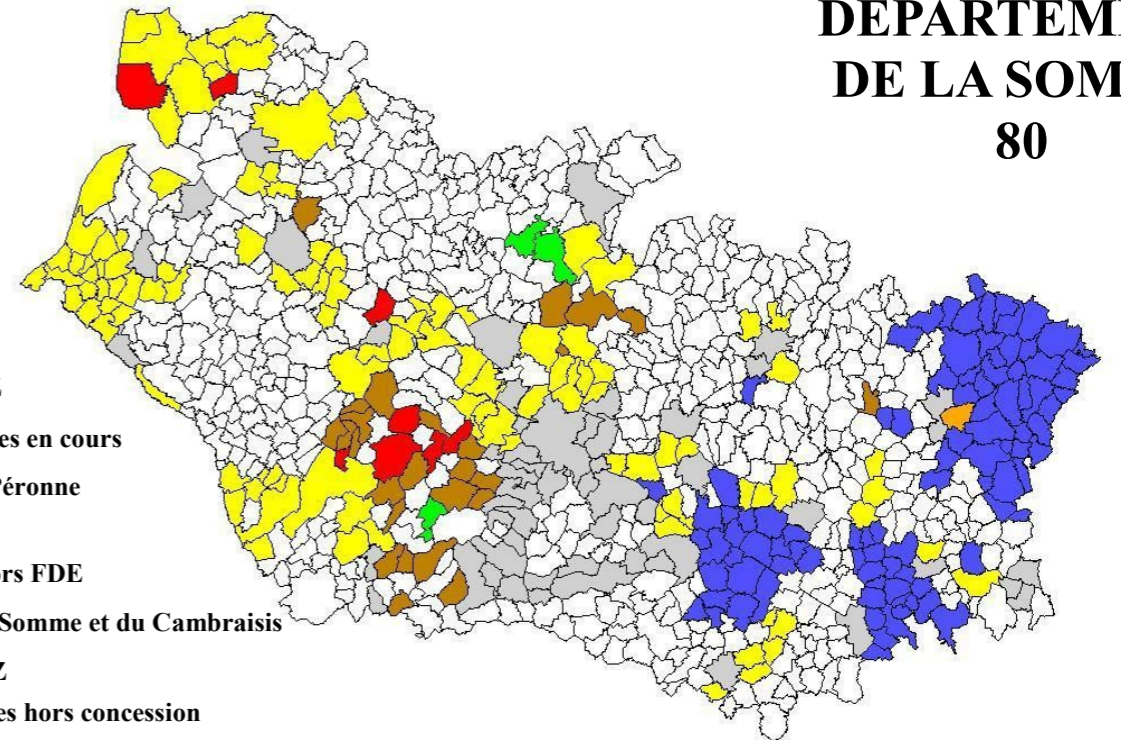
La mise en place d'un réseau n'est pas automatique. Les concessionnaires retenus par la Fédération ne financent et ne réalisent des réseaux que si à l'issue des démarches commerciales réalisées dans les communes, il apparaît une rentabilité suffisante, selon les critères fixés au contrat de concession.

Si une commune est intéressée, la Fédération assure et finance les appels à la concurrence. Le concessionnaire retenu finance et réalise les réseaux, la commune paie uniquement comme les autres clients les branchements au réseau pour ses bâtiments communaux, et ensuite bien sûr le gaz au tarif prévu par le contrat.



GrDF et la Fédération Départementale d'Énergie de la Somme ont inauguré le 1er octobre 2010 la desserte en gaz naturel de la commune de Beauquesne en présence Monsieur le Conseiller Général, Monsieur le Maire et ses administrés.

La Compétence Gaz est exercée depuis 2006 par la FDE 80 qui est l'autorité organisatrice de la distribution publique de gaz pour 612 communes du département dont 113 déjà desservies et une centaine en cours de desserte. A ce titre, la FDE 80 est signataire des contrats de concession pour la distribution publique de gaz dans les communes. Suite aux divers appels à concurrence lancés par la Fédération Départementale d'Énergie de la Somme, plusieurs communes ont pu obtenir la mise en place d'un réseau de distribution publique de gaz. Dans certaines communes, il s'agit d'un réseau de distribution de gaz naturel, dans d'autres communes où le raccordement à un réseau existant de distribution de gaz naturel était trop distant, c'est un réseau de distribution publique de gaz propane qui a été mis en place. Les communes intéressées par le gaz doivent adresser une demande écrite au service des concessions de la FDE 80. (Coordonnées au bas de la page)



### LES DIFFERENTS CONCESSIONNAIRES de la FDE 80 (au 31/12/2010)



107 communes du département sont en concession GrDF. Celles-ci totalisent 733,805 Km de réseaux gaz qui alimentent 19 311 clients.



8 communes du département sont en concession TOTALGAZ. Celles-ci totalisent 5,35 Km de réseaux gaz qui alimentent 78 clients.



95 communes du département sont en concession SICAE. Celles-ci totalisent 8,4 Km de réseaux gaz qui alimentent 140 clients.

### TARIF SOCIAL DU GAZ NATUREL (TSS)

Depuis le 15 août 2008, les clients particuliers disposant de faibles ressources ont droit à la fourniture de gaz naturel au tarif spécial de solidarité. Ce tarif est mis à disposition par tous les fournisseurs de gaz naturel autorisés auprès des particuliers. Il a été revalorisé de 20% à compter du 1er avril 2011 par arrêté du 28 mars 2011.

Par exemple, une personne isolée peut en bénéficier si ses revenus annuels sont inférieures ou égales à 7 611€. Sa facture de chauffage (individuel) diminuera de 85€ si la consommation dépasse les 6000 Kwh par an. La FDE 80 invite les personnes concernées à se rapprocher de leur fournisseur.



3 communes du département sont en concession ANTARGAZ. Celles-ci totalisent 2,5 Km de réseaux gaz qui alimentent 23 clients.

En 2010, Nombre de clients : 19 552  
679 000 Mwh ont été distribués sur l'ensemble des communes.



Herbécourt (184 habitants) est l'une des premières communes de France à être desservie en gaz naturel par un concurrent de GrDF. L'inauguration de la desserte en gaz naturel a eu lieu le 2 avril 2010 en présence de Monsieur le Président de la FDE 80, Monsieur le Sous-préfet de Péronne, Monsieur le Député de la 5ème circonscription de la Somme, Monsieur le Maire et ses administrés et de la SICAE de la Somme et du Cambrasis.

### Service des Concessions de la FDE 80:

Responsable: Mme Réjane Van Den Berghe  
Courriel: rejane.vandenbergh@fde-somme.fr  
Téléphone : 03.22. 95.91.51  
Adresse: 2, rue du Capitaine Némé 80440 Boves

